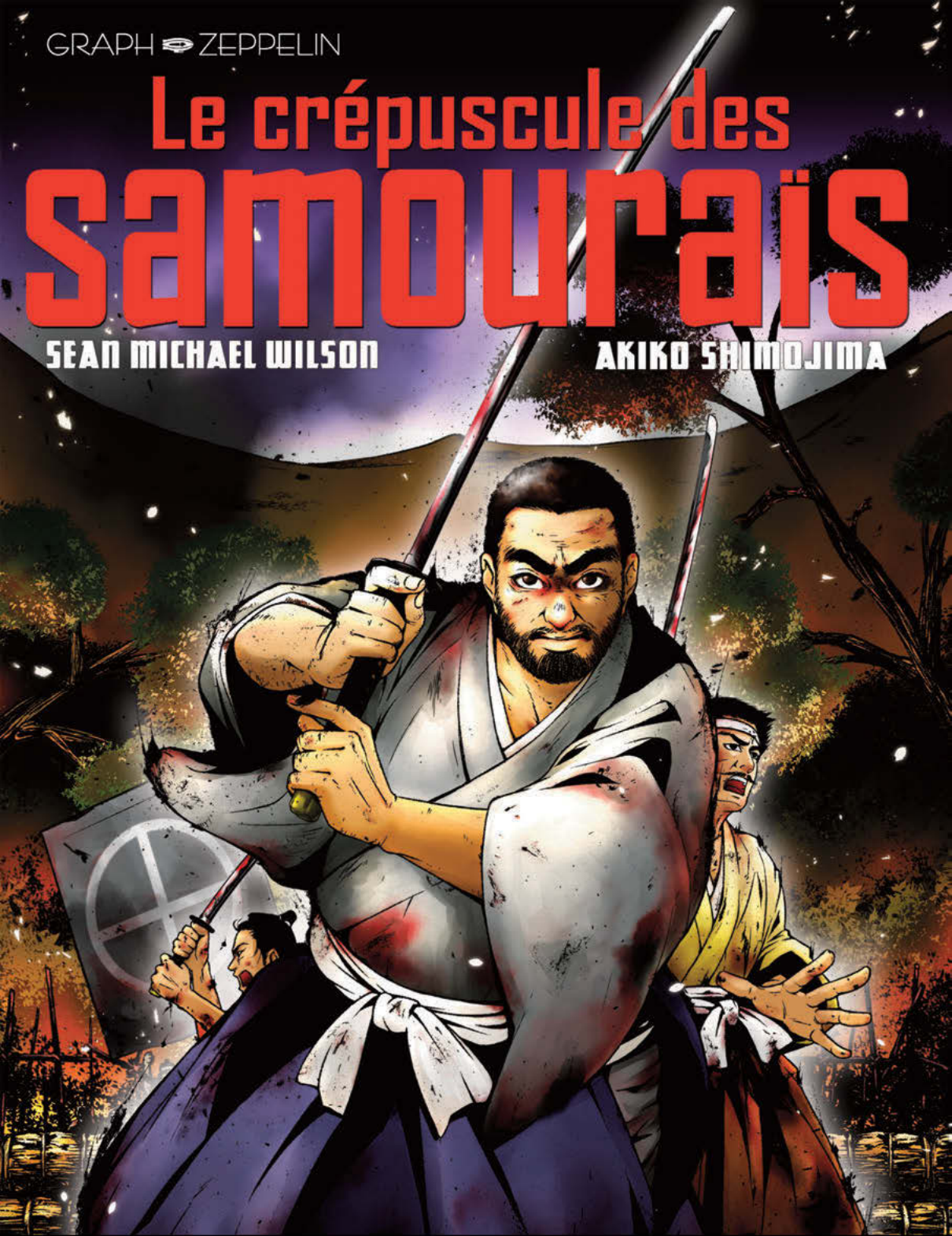


GRAPH  ZEPPELIN

Le crépuscule des SAMOURAÏS

SEAN MICHAEL WILSON

AKIKO SHIMOJIMA



– L'Histoire du Japon en Manga –

LA RÉBELLION DE SATSUMA

1873, SAIGO TAKAMORI AVAIT ÉCHAFAUDÉ UN PLAN AMBITIEUX QUI DEVAIT RASSEMBLER LES NOMBREUX SAMOURAIS DÉÇEUVRÉS DU JAPON DANS UNE GRANDE INVASION DE LA CORÉE, CETTE DERNIÈRE S'ÉTANT, SELON LUI, COMPORTEE D'UNE MANIÈRE INSULTANTE ENVERS L'EMPEREUR DU JAPON ET LE NOUVEAU GOUVERNEMENT MEIJI RÉCEMMENT ÉTABLI.



"JE VEUX M'Y RENDRE POUR Y
CRÉER VOLONTAIREMENT DES
TROUBLES."



"JE VAIS M'Y
COMPORTER DE
MANIÈRE SI
IMPOLIE..."



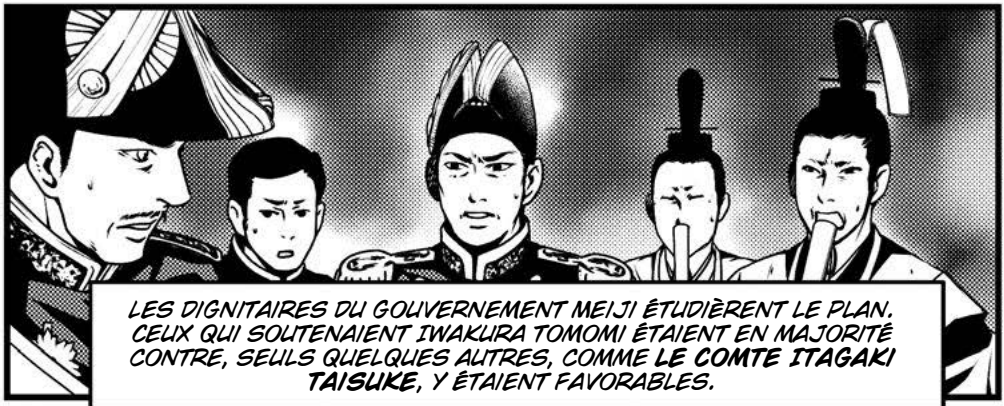
"...QU'ILS SE VERRONT CONTRAINTS DE ME TUER."





LE JAPON
TIENDRA
ALORS
SON
CASUS
BELLI...

SA
JUSTIFICATION
DE LA
GUERRE.



LES DIGNITAIRES DU GOUVERNEMENT MEIJI ÉTUDIÈRENT LE PLAN. CEUX QUI SOUTENAIENT IWAKURA TOMOMI ÉTAIENT EN MAJORITÉ CONTRE, SEULS QUELQUES AUTRES, COMME LE COMTE ITAGAKI TAISUKE, Y ÉTAIENT FAVORABLES.



NOUS SOMMES
OPPOSÉS À VOTRE
PLAN POUR DES
RAISONS BUDGÉTAIRES.
NOUS NE SOMMES PAS
ACTUELLEMENT DANS
UNE POSITION ASSEZ
FORTE POUR LANCER
UNE INVASION
VICTORIEUSE.

DE PLUS, LA
MISSION* RÉCENTE
D'IWAKURA AUX ÉTATS-
UNIS ET EN EUROPE
NOUS A MONTRÉ QU'IL
EST MALHEUREUSEMENT
ÉVIDENT QUE NOUS
SOMMES EN RETARD
DANS BIEN DES
DOMAINES.



NOTRE DÉCISION
EST QUE NOUS
DEVONS
MAINTENANT NOUS
CONCENTRER
SUR NOS
AFFAIRES
INTÉRIEURES
PLUTÔT QUE
DE NOUS
AVENTURER À
L'ÉTRANGER.



POUR MARQUER LEUR
DÉSACCORD, SAIGO ET
ITAGAKI DÉMISSIONNÈRENT
DE LEUR POSTE AU
GOUVERNEMENT, ET SAIGO
RENTRA DANS SON DOMAINE
À KAGOSHIMA.

* LA MISSION IWAKURA (1871-1873) FUT UN EFFORT DIPLOMATIQUE CONSENTI PAR LES JAPONAIS AUX ÉTATS-UNIS ET EN EUROPE.

MAIS REVENONS EN ARRIÈRE UN MOMENT, POUR FAIRE LE POINT SUR LA SITUATION HISTORIQUE D'UNE MANIÈRE PLUS GÉNÉRALE...



APRÈS L'ARRIVÉE DES PLUS GRANDS BÂTIMENTS NOIRS AMÉRICAINS, DANS LES ANNÉES 1850, LE JAPON CONNUT DES CHANGEMENTS RADICAUX.

IL EN AVAIT RÉSULTÉ LA SIGNATURE DE TRAITÉS AVEC LES ANGLAIS, LES RUSSES, LES FRANÇAIS ET D'AUTRES NATIONS QUI DÉCOUVRAIENT UN JAPON FAVORABLE AU CONTACT AVEC LE RESTE DU MONDE CONTRAIREMENT À CE QUI EN AVAIT ÉTÉ PENDANT PRESQUE 250 ANS.



ET LES CHANGEMENTS DANS L'ÉCONOMIE, LA SOCIÉTÉ ET LA PSYCHOLOGIE JAPONAISES FURENT PROFONDS.

LE JAPON ÉTAIT EN PROIE À UN MÉLANGE INSTABLE DE MOTIVATIONS ET D'INCLINAISONS.



L'UNE DE CES MOTIVATIONS ÉTAIT LE DÉSIR DE SE MODERNISER EN SUIVANT LES MODÈLES OCCIDENTAUX ; LEUR INCLINAISON LES PORTAIT À VOULOIR MAINTENIR LES MODÈLES TRADITIONNELS. DEUX TENDANCES DIFFICILEMENT CONCILIALES.

LA FAIBLESSE AFFICHÉE DANS LES ANNÉES 1850 ET 1860 AVAIT CONDUIT À LA FIN DU SHOGUNAT TOKUGAWA QUI AVAIT GOUVERNÉ LE JAPON DEPUIS 1603.



SA FIN SURVINT RELATIVEMENT RAPIDEMENT... IL S'EFFONDRA À PEINE 14 ANS APRÈS L'ARRIVÉE DES FUNESTES VAISSEAUX AMÉRICAINS.



PENDANT CETTE PÉRIODE, LE JAPON CONNUT DES CONFLITS ENTRE LES FORCES LOYALES AUX TOKUGAWA ET CELLES DES NATIONALISTES, LES **ISHIN SHISHI**. CES DERNIERS COMPTAIENT DANS LEURS RANGS CERTAINS DES CLANS QUI AVAIENT ÉTÉ ÉCARTÉS APRÈS LA BATAILLE DE SEKIGAHARA (1600), COMME LES CLANS DU SUD-OUEST, LES **CHOSHU** ET LES **SATSUMA**, DONT LE CRI DE RALLIEMENT ÉTAIT **SONNO JOI**, "HONORONS L'EMPEREUR, EXPULSONS LES BARBARES."

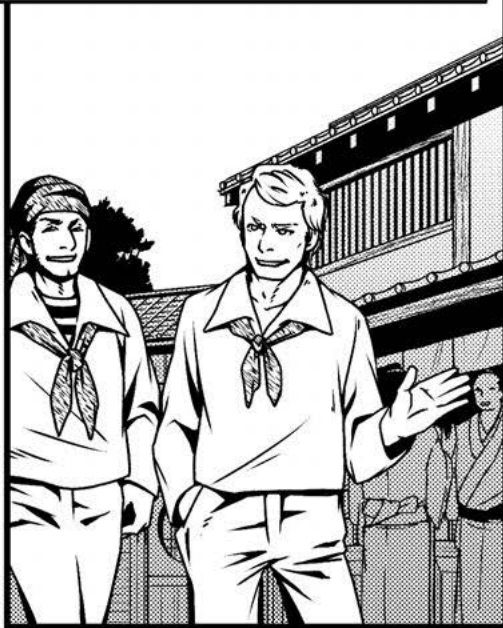
CORÉE

CHOSHU

SATSUMA

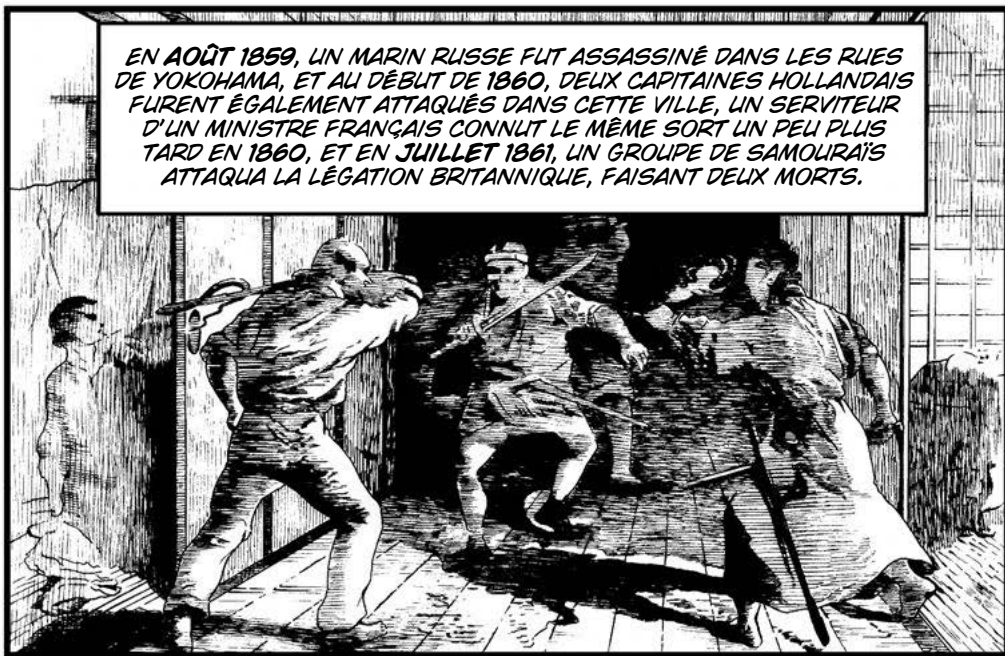
MAIS LA SITUATION ÉTAIT COMPLIQUÉE, CAR TOUS LES **ISHIN SHISHI** N'ÉTAIENT PAS OPPOSÉS AU SHOGUN ET CERTAINS ÉTAIENT FAVORABLES À LA MODERNISATION POUR DES RAISONS NATIONALISTES.

LE BAKUMATSU, LE GOUVERNEMENT EN POSTE DURANT LES DERNIÈRES ANNÉES DU SHOGUNAT, FUT MIS À MAL PAR PLUSIEURS DÉCHAÎNEMENTS DE VIOLENCE DE LA PART D'ENNEMIS EXTÉRIEURS MAIS AUSSI INTÉRIEURS. IL ÉTAIT ÉGALEMENT SECOUÉ PAR DES TROUBLES SOCIAUX ET ÉCONOMIQUES.

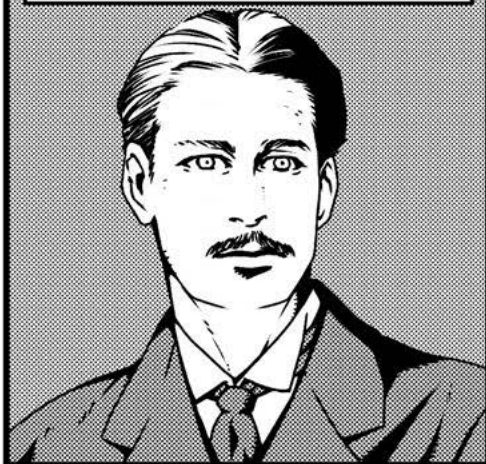


DEPUIS QU'EN 1854, LE CONTRE-AMIRAL PERRY AVAIT OLIVERT LE JAPON PAR LA FORCE, L'AFFLUX DE DIPLOMATES, D'HOMMES D'AFFAIRES ET DE FORCES MILITAIRES ÉTRANGÈRES ÉTAIT CONTINU. ON PEUT ALORS COMPRENDRE QUE NOMBRE DE JAPONAIS EN FURENT OFFUSQUÉS. CE QUI PEUT EXPLIQUER LES ATTAQUES VIOLENTE PERPÉTRÉES CONTRE DES ÉTRANGERS ET AUSSI CONTRE LES JAPONAIS QUI COLLABORAIENT AVEC CES DERNIERS.

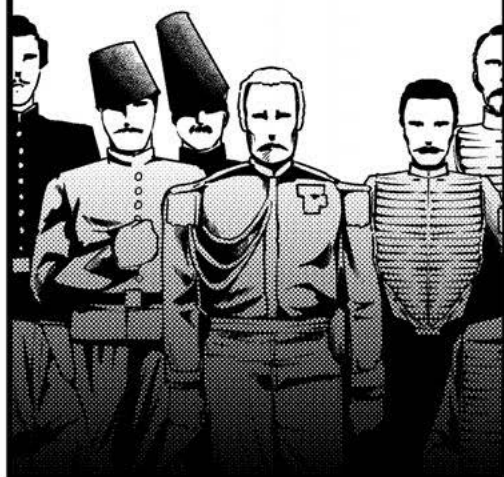
EN AOÛT 1859, UN MARIN RUSSE FUT ASSASSINÉ DANS LES RUES DE YOKOHAMA, ET AU DÉBUT DE 1860, DEUX CAPITAINES HOLLANDAIS FURENT ÉGALEMENT ATTAQUÉS DANS CETTE VILLE, UN SERVITEUR D'UN MINISTRE FRANÇAIS CONNUT LE MÊME SORT UN PEU PLUS TARD EN 1860, ET EN JUILLET 1861, UN GROUPE DE SAMOURAÏS ATTAQUA LA LÉGATION BRITANNIQUE, FAISANT DEUX MORTS.



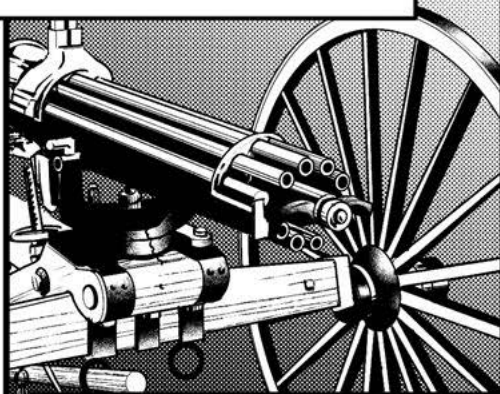
NOUS DEVONS BEAUCOUP DE NOTRE COMPRÉHENSION DE CES ÉVÉNEMENTS AU DIPLOMATE BRITANNIQUE ERNEST SATOW (1843-1929), QUI AYANT UNE CONNAISSANCE APPROFONDIE DU JAPONAIS DEVINT UN NÉGOCIATEUR RESPECTÉ. SON LIVRE, "UN DIPLOMATE AU JAPON", DÉCRIT LES ANNÉES 1862 À 1869, ET IL FUT UN ARDENT PROMOTEUR DE L'ÉTUDE DE LA CULTURE ET DE LA LANGUE JAPONAISES.



PARMI LES AUTRES PERSONNALITÉS ÉTRANGÈRES, ON COMPTE LE CAPITAINE CHARLES SULPICE JULES CHANOINE (1835-1915), COMMANDANT DE LA MISSION FRANÇAISE DE 17 HOMMES QUE LE SHOGLINAT CONVIA AU JAPON POUR ENTRAÎNER SES TROUPES AUX TECHNIQUES MILITAIRES OCCIDENTALES DE L'INFANTERIE, DE L'ARTILLERIE ET DE LA CAVALERIE.



DEUX PERSONNAGES MYSTÉRIEUX, EDWARD SCHNELL ET HENRY SCHNELL, DEUX FRÈRES À LA DOUBLE NATIONALITÉ NÉERLANDAISE ET ALLEMANDE, OPÉRÈRENT COMME TRAFICQUANTS D'ARMES, FAISANT ENTRER LES DEUX PREMIÈRES MITRAILLETES GATLING AU JAPON.

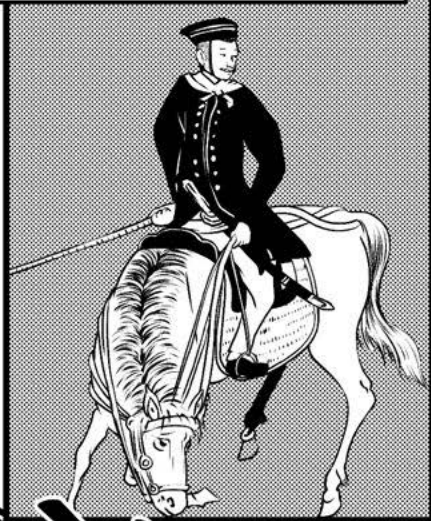


L'UN D'EUX A ÉPOUSÉ UNE JAPONAISE, L'AUTRE A SURVÉCU À UNE ATTAQUE DE SAMOURAÏS ET A ENSUITE ÉTABLI LA PREMIÈRE COLONIE JAPONAISE EN CALIFORNIE.



IL Y EUT AUSSI THOMAS GLOVER (1838-1911), UN ÉCOSAÏS QUI LIVRA LA PREMIÈRE LOCOMOTIVE À VAPEUR AU JAPON ET JOUA UN RÔLE DÉTERMINANT DANS L'ÉTABLISSEMENT DE BRASSERIES ET DE COMPAGNIES DE CONSTRUCTION NAVALE QUI DEVINRENT PAR LA SUITE LES COMPAGNIES KIRIN ET MITSUBISHI. IL FUT DÉCORÉ DE L'ORDRE DU SOLEIL LEVANT PAR L'EMPEREUR DU JAPON.

BIEN QUE CES ÉTRANGERS
DEVINENT DES PERSONNALITÉS
RESPECTÉES PARMI LES JAPONAIS,
D'AUTRES N'EURENT PAS CETTE
CHANCE, TEL HENDRYCK
C.J. HEUSKEN (1832-1861),
UN INTERPRÈTE NÉERLANDAIS-
AMÉRICAIN QUI TRAVAILLAIT POUR
LE PREMIER CONSULAT AMÉRICAIN
À SHIMODA. IL FUT ATTAQUÉ ET
ASSASSINÉ EN 1861.

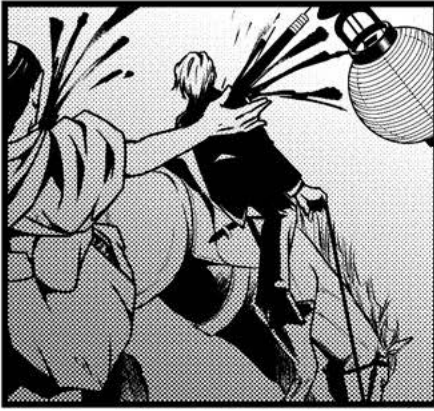


LE COMTE FRIEDRICH ALBRECHT
ZU EULENBURG S'ÉTAIT RENDU AU
JAPON POUR TENTER DE NÉGOCIER
UN TRAITÉ COMMERCIAL POUR LA
PRUSSE ET AVAIT DEMANDÉ AUX
AMÉRICAINS DE LUI ACCORDER LES
SERVICES DE HEUSKEN COMME
INTERPRÈTE.



APRÈS AVOIR DINÉ AVEC LE COMTE LA NUIT
DU 14 JANVIER 1861, HEUSKEN S'EN
RETOURNAIT DANS SES QUARTIERS À TOKYO
ACCOMPAGNÉ DE TROIS OFFICIERS À CHEVAL
ET DE QUATRE LAQUAIS PORTANT DES
LANTERNES, LORSQUE SOUDAIN...





BIEN QU'IL AIT ÉTÉ MIS EN SÉCURITÉ DANS LA LÉGATION AMÉRICAINE VOISINE, HEUSKEN MOURUT DES SUITES DE SES BLESSURES LE LENDEMAIN MATIN.



APRÈS CES ÉVÉNEMENTS, NOMBREUX FURENT LES DIPLOMATES OCCIDENTAUX QUI QUITTÈRENT EDO POUR YOKOHAMA, OÙ DES SOLDATS FRANÇAIS ET BRITANNIQUES FURENT STATIONNÉS EN NOMBRE POUR ASSURER LEUR PROTECTION.



LA SITUATION SEMBLA EMPIRER PENDANT QUELQUE TEMPS ENCORE. L'AFFAIRE RICHARDSON, PAR EXEMPLE, EN SEPTEMBRE 1862, VIT UN GROUPE DE SAMOURAÏS ASSASSINER UN MARCHAND ANGLAIS.

AU PRINTEMPS 1863, L'EMPEREUR KOMEI PRIT UNE DÉCISION TOUT À FAIT INATTENDUE EN DONNANT L'ORDRE D'"EXPULSER LES BARBARES."



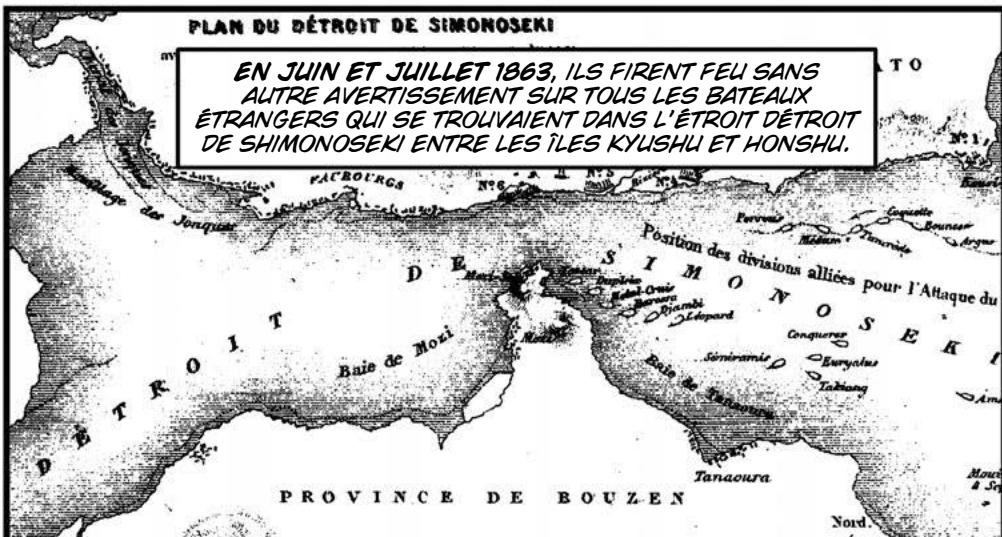
CET ORDRE FUT RELAYÉ, BIEN QUE SANS CONVICTION, PAR LE SHOGUN QUI DÉCLARA, PENDANT L'ÉTÉ DE CETTE MÊME ANNÉE, QUE LES PORTS DEVAIENT ÊTRE FERMÉS ET LES ÉTRANGERS CHASSÉS.



LE CLAN MORI DE CHOSHU, DIRIGÉ PAR LE SEIGNEUR MORI TAKACHIKA, PRIT CETTE DÉCLARATION À LA LETTRE, ET BIEN QUE LE SHOGUNAT NE L'APPROUVA PAS VRAIMENT, COMMENÇA PAR ATTAQUER ET EXPULSER LES ÉTRANGERS.

PLAN DU DÉTROIT DE SIMONOSEKI

EN JUIN ET JUILLET 1863, ILS FIRENT FEU SANS AUTRE AVERTISSEMENT SUR TOUS LES BATEAUX ÉTRANGERS QUI SE TROUVAIENT DANS L'ÉTROIT DÉTROIT DE SHIMONOSEKI ENTRE LES ÎLES KYUSHU ET HONSHU.





Depuis la Convention de Kanagawa de 1854, le Japon a mis fin à sa politique isolationniste et a ouvert ses ports aux Occidentaux. Le pays s'est ouvert à la modernité et a engagé une réforme rapide et profonde de ses valeurs. La conscription a mis fin à la suprématie des guerriers samourais. Nostalgique des valeurs ancestrales, en 1877, le clan Satsuma se rebelle contre l'Empereur. Fort de quelques dizaines de milliers de samourais armés de sabres et de mousquets, Saigō Takamori et ses troupes résistèrent durant 9 mois aux 300 000 soldats de l'armée impériale équipée de canons, de fusils et de mitrailleuses.

Bataille après bataille, c'est moins de 400 samourais rebelles qui, cernés sur la colline de Shiroyama, affronteront la Garde impériale lourdement armée. Les rebelles refuseront de se rendre et seront anéantis dans une charge légendaire. Le chef rebelle Saigō, blessé, se suicidera traditionnellement par *seppuku* dans un ultime geste héroïque.

Ultime guerre civile japonaise, cette défaite marquera la fin de la caste des samourais et l'entrée définitive du Japon dans l'ère moderne.

Édition papier :
ISBN 978-2-490357-05-5
Édition numérique Pdf :
ISBN 978-2-38038-066-8
Édition numérique Epub :
ISBN 978-2-38038-067-5